

EL GÉNERO *SELENOPS* (ARANEAE, SELENOPIIDAE) EN AMÉRICA DEL SUR: DESCRIPCIÓN DE NUEVAS ESPECIES

José Antonio Corronca¹

ABSTRACT

THE GENUS *SELENOPS* (ARANEAE, SELENOPIIDAE) FROM SOUTH AMERICA: DESCRIPTION OF NEW SPECIES. *Selenops levii* sp. n., *S. manzanoae* sp. n. and *S. ximena* sp. n., from Brazil and *S. peraltae* sp. n. endemic to Bolivia are described and illustrated.

KEYWORDS. Araneae, *Selenops*, new species, Brazil, Bolivia.

INTRODUCCIÓN

MUMA (1953) revisó los *Selenops* de América del Norte, Central e Indias Occidentales. Para América del Sur se describieron 23 especies, algunas en base a ejemplares subadultos, y se hicieron revisiones para Brasil (MELLO-LEITÃO, 1918; 1929; DUARTE, 1978) y Argentina (BIRABÉN, 1953). En la revisión de los *Selenops* sudamericanos (CORRONCA, 1995a, b, 1996a) se establecen varias sinonimias y se encontraron algunas especies nuevas (CORRONCA, 1996 b, c, 1997). En este trabajo se describe *Selenops peraltae* sp. n. endémica de Bolivia que habita en la zona de yungas (selvas de montañas) y tres nuevas especies endémicas del Brasil, *S. levii*, *S. manzanoae* y *S. ximena*, elevándose de esta manera a 14 el número de selenópidos brasileños.

MATERIAL Y MÉTODOS

Se contó con ejemplares de las siguientes colecciones: AMNH, American Museum of Natural History, New York (N. Platnick); CAS, California Academy of Sciences, San Francisco (C. Griswold; D. Ubick); MCN, Museu de Ciências Naturais, Fundação Zoobotânica do Rio Grande do Sul, Porto Alegre (E. H. Buckup); MNRJ, Museu Nacional, Universidade Federal do Rio de Janeiro, Rio de Janeiro (A. T. da Costa); MZSP, Museu de Zoologia, Universidade de São Paulo, São Paulo (J. L. M. Leme); ZMB, Museum für Naturkunde der Humboldt-Universität, Berlín (M. Moritz).

1. Fundación Miguel Lillo. INSUE-Facultad de Ciencias Naturales e Instituto Miguel Lillo, Miguel Lillo 251, (4000) San Miguel de Tucumán, Tucumán, Argentina. (Becario CONICET).

Las medidas se dan en milímetros. Palpos y epiginos fueron disecados y aclarados con ácido láctico al 95% a baño de María por 20 minutos. Las abreviaturas utilizadas son: AA, ancho del abdomen; AC, ancho del cefalotórax; AE, ancho del esternón; AL, ancho del labio; d, dorsal; Fe, fémur; LA, longitud del abdomen; LC, longitud del cefalotórax; LE, longitud del esternón; LL, largo del labio; LT, longitud total; Mt, metatarso; OLA, ojos laterales anteriores; OLP, ojos laterales posteriores; OMA, ojos medianos anteriores; OMP, ojos medianos posteriores; Pat+Ti, patela+tibia; p, prolateral; r, retrolateral; Ta, tarso y v, ventral.

Selenops levii sp. n.

(Figs. 1, 2)

Material tipo. Holotipo ♀, Fazenda Matiapã, Camacan, Bahia, 16.X.1979, J. S. Santos col. (MCN 10857).

Etimología. El nombre de la especie es un patronímico en honor al Dr. Herbert W. Levi.

Diagnosis. Se diferencia de los restantes selenópidos por presentar el lóbulo medio del epigino subrectangular, pequeño, 4 veces más ancho que largo (fig. 1) y espermatecas grandes con lumen de 3 espiras (fig. 2). Por la forma del epigino *S. levii* se asemeja a *S. rapax* Mello-Leitão, 1929, (CORRONCA, 1997) pero diferenciándose por la relación ancho-largo del lóbulo medio, al igual que la distancia entre los lóbulos laterales del epigino.

Holotipo ♀. Cefalotórax pardo, con pubescencia blanquecina, parda y algunos pelos negros setiformes dispersos. Región cefálica más oscura que la torácica. Detrás de los OMA, 2 bandas pardas oscuras rodean una zona triangular de pelos blancos. Segmento basal del quelícero pardo-amarillento con mancha grisácea en forma de U. Esternón pardo-amarillento con reborde poco marcado. Labio y enditos pardos, anteriormente amarillentos. Abdomen pardo con manchas castañas, pubescencia dorada, parda y con largos pelos castaños. Laterales del abdomen, desde la porción media con mancha triangular castaña oscura. Vientre pardo-amarillento con pubescencia dorada. Patas pardo-amarillentas, con manchas grises: Ti I y III, 2 manchas p; Ti II y IV, 3 manchas p, una proximal y 2 medias. Mt I, oscuro en la porción dorsal-proximal; Mt II-IV, 2 manchas p; Mt III y IV, además con una delgada banda oscura v, longitudinal. Ta I-IV oscuros, distalmente con una mancha v, negra; Ta II y IV, además con 2 líneas v, negras. Palpos amarillentos, extremo del tarso gris con mechones de pelos blancos. Genitalia: epigino y vulva (figs. 1, 2).

Medidas. LT 9,8; LC 4,6; AC 5,0; LA 5,2; AA 3,8; LL 0,8; AL 0,9; LE 2,1; AE 2,1. Ojos: OMA 0,23; OLA 0,15; OMP 0,23; OLP 0,33. Distancias: OMA-OMA 0,23; OMA-OLA 0,45; OMA-OMP 0,13; OMA-OLP 0,75; OMP-OMP 0,88; OMP-OLP 0,50; OLP-OLA 0,40; OLP-OLP 1,93; OLA-OLA 1,63. Patas: 3421. Largo I/II/III/IV: Fe 4,3/5,0/5,5/5,5; Pat +Ti 5,6/6,0/5,8/5,6; Mt 3,4/3,4/3,6/3,6; Ta 1,4/1,4/1,4/1,4. Total: 14,7/15,8/16,3/16,1. Quetotaxia: Pata I: Fe p1-1-0, d1-1-1; Ti v2-2-2; Mt v2-2-0; II: Fe d1-1-1; Ti v2-2-2; Mt v2-2-0; III: Fe d1-1-1; Ti v0-1-0; Mt v1-1-0; IV: Fe d1-1-1; Ti v1-1-0; Mt v1-1-0.

Material examinado. BRASIL. Bahia: 2♀, 6 inmaduros, (sin fecha ni dato de colector) (MNRJ).

***Selenops manzanoae* sp. n.**

(Figs. 3, 4)

Material tipo. Holotipo ♀, Teresópolis, Rio de Janeiro, Brasil, (sin fecha ni dato de colector) (ZMB).

Etimología. Dedico esta especie a la Lic. Adriana Manzano.

Diagnosis. *Selenops manzanoae* se diferencia facilmente de los demás selenópidos por la forma del pequeño lóbulo medio del epigino, el tamaño de los lóbulos laterales (fig. 3) y por la forma de las espermatecas (fig. 4).

Holotipo ♀. Cefalotórax castaño rojizo claro, pubescencia blanca con abundantes pelos castaños y setiformes dispersos especialmente sobre los surcos laterales. Región cefálica castana clara, con abundantes pelos blancos que cubren gran parte de los ojos. Detrás de los OMP, un área triangular de pelos blancos, entre ésta y los surcos cervicales se delimita un área castaña en forma de V. Parte posterior del cefalotórax con una mancha circular media y 2 laterales de color gris claro. Esternón pardo con reborde castaño. Labio y enditos castaños, aclarándose anteriormente. Segmento basal del quelícero con pubescencia blancuzca y castaña; oscuro lateralmente y extremo distal con mancha gris en forma de W. Abdomen pardo con larga pubescencia dorada y zonas castañas. Anteriormente, en la línea media con una mancha pentagonal castaña, posteriormente una zona clara y una banda oscura, subtriangular. Laterales del abdomen oscuros desde la mitad posterior, extremo con banda castaña oscura que rodea el tubérculo anal pero nó las hileras. Vientre pardo, hileras manchadas lateralmente de negro. Patas castañas, manchadas, con abundante pubescencia castaña y blanca; Fe I y III, 3 manchas p; Fe II y IV, 4 p, 2 d, una pequeña y otra distal en forma de V. Ti I, 2 manchas p, Ti II-IV, 2 p y 1 pequeña mancha d, proximal. Mt I-II, variegado con pelos blancos, castaños y negros; Mt III-IV, 2 manchas p, una proximal y otra distal. Ta I, con una manchita r; Ta II-IV, 2 manchas p y 2 r. Palpo castaño, oscuro distalmente y con pequeñas manchas grises laterales en la tibia y tarso. Genitalia: epigino y vulva como en figs. 3, 4.

Medidas. LT 7,9; LC 3,9; AC 4,9; LA 4,1; AA 4,2; LL 0,6; AL 0,8; LE 2,1; AE 2,3. Ojos: OMA 0,18; OLA 0,13; OMP 0,23; OLP 0,28. Distancias: OMA-OMA 0,30; OMA-OLA 0,50; OMA-OMP 0,18; OMA-OLP 0,78; OMP-OMP 0,93; OMP-OLP 0,35; OLP-OLA 0,38; OLP-OLP 2,05; OLA-OLA 1,75. Patas: 3241. Largo I/II/III/IV: Fe 4,0/5,0/5,3/4,8; Pat+Ti 5,2/6,0/6,0/5,1; Mt 2,7/3,1/3,2/3,1; Ta 1,2/1,3/1,2/1,2. Total: 13,1/15,4/15,7/14,2. Quetotaxia: Pata I: Fe p1-1-0, d1-1-1; Ti v2-2-2; Mt v2-2-0; II: Fe d1-1-1; Ti v2-2-2; Mt v2-2-0; III: Fe d1-1-1; Ti v1-0-0; Mt v1-0-0; IV: Fe d1-1-1; Ti v1-0-0; Mt v0-0-0.

Material examinado. BRASIL. Paraná: Curitiba (25 km NE), 1 ♀, 14.IV.1964, E. Ross col. (CAS).

***Selenops ximena* sp. n.**

(Figs. 5, 6)

Material tipo. Holotipo ♀, Brasília, Distrito Federal, Brasil, 29.VII.1973, W. Lourenço col. (MCN 13495).

Etimología. Dedico esta especie a Andrea Ximena González Reyes.

Diagnosis. *Selenops ximena* se parece a *S. hebraicus* Mello-Leitão, 1945 (ver BIRABÉN, 1953:111, fig. 9) por el aspecto general del epigino pero se distingue por la

forma del lóbulo medio; lóbulos laterales del epigino no unidos en la línea media (fig. 5), y las espermatecas sigmoideas (fig. 6).

Holotipo ♀. Cefalotórax castaño claro, pubescencia blancuzca, larga y con finos pelos castaños esparcidos. Surco dorsal triangular, cervicales marcados y más oscuros que la región cefálica. Detrás de los OMA, con zona triangular oscura. Esternón pardo con reborde castaño rojizo. Labio y enditos castaños rojizos, anteriormente amarillentos. Segmento basal del quelícero castaño rojizo. Abdomen blancuzco con manchas irregulares gris claras, región media del abdomen con banda transversal castaña clara. Porción terminal del abdomen con franja transversal gris oscura y con pequeños puntos blancos que no rodean a las hileras. Laterales del abdomen con puntitos gris claros que aumentan en número y coloración posteriormente. Vientre blancuzco con cortos pelos pardos, hileras amarillentas. Patas castañas, tarsos y metatarsos gris oscuros. Fémures y tibias cubiertas por largos pelos blanquecinos. Palpo castaño con el extremo del tarso rojizo. Genitalia: epigino y vulva como en figs. 5, 6.

Medidas. LT 15,5; LC 4,9; AC 5,9; LA 10,6; AA 8,3; LL 1,0; AL 1,1; LE 2,8; AE 2,6. Ojos: OMA 0,25; OLA 0,15; OMP 0,25; OLP 0,38. Distancias: OMA-OMA 0,38; OMA-OLA 0,68; OMA-OMP 0,18; OMA-OLP 0,93; OMP-OMP 1,13; OMP-OLP 0,45; OMP-OLA 0,93; OLP-OLP 2,58; OLA-OLA 2,18. Patas: 2314. Largo I/II/III/IV: Fe 5,3/6,2/6,6/5,8; Pat+Ti 6,6/7,5/7,2/6,0; Mt 4,0/4,7/4,2/3,5; Ta 1,4/1,6/1,5/1,5. Total: 17,3/20,0/19,5/16,8. Quetotaxia: Pata I: Fe p1-0-0, d1-1-1, r0-0-1; Ti v2-2-2; Mt v2-2-0; II: Fe d1-1-1; Ti v2-2-2; Mt v2-2-0; III: Fe d1-1-1; Ti v1-1-0; Mt v1-1-0; IV: Fe d1-1-1; Ti v1-1-0; Mt v1-1-0.

Material examinado. BRASIL. São Paulo: Rio Claro, 1 ♀, XII.1942, J. D. Pereira col. (MZSP E5540); São Paulo, 1 ♀, A. Zappei col. (MZSP 10264).

Selenops peraltae sp. n.

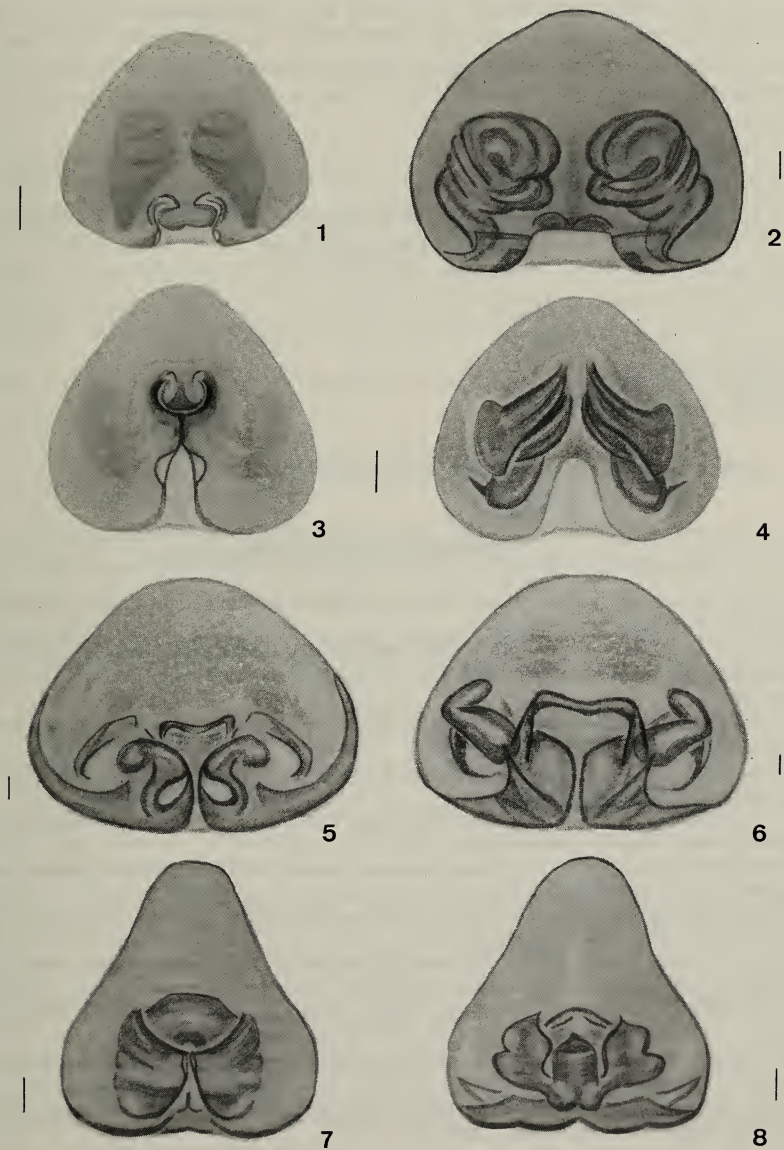
(Figs 7, 8)

Material tipo. Holotipo ♀, Guanay, Provincia de Larecacha, N de La Paz, Bolivia, 22.VIII.1989, L. E. Peña col. (AMNH).

Etimología. Dedico esta especie a la Lic. Marcela Peralta.

Diagnosis. *Selenops peraltae* comparte con *S. cocheleti* Simon, 1880, la presencia de epigino con lóbulo medio transversal y los lóbulos laterales bien desarrollados, pero se diferencia por el epigino más largo que ancho, la forma del lóbulo medio (fig. 7), de las espermatecas (fig. 8) y también por las manchas grises de las patas y del cefalotórax.

Holotipo ♀. Cefalotórax pardo con surco dorsal alargado que forma, posteriormente, una mancha gris romboidal. Laterales a los OMP, 2 bandas longitudinales paralelas grises oscuras, de bordes irregulares, acompañan al surco cervical. Posterior a los OMA, una mancha triangular alargada y en la región postero-externa a los OLP, una mancha triangular gris. Esternón amarillento con pequeño reborde pardo claro. Labio y enditos pardos, aclarándose anteriormente. Segmento basal del quelícero pardo con mancha gris en forma de U, extremo distal amarillento. Abdomen pardo-amarillento, pubescencia parda. Laterales del abdomen con pequeños puntitos grisáceos, aumentando de tamaño posteriormente y formando una banda oscura que rodea el tubérculo anal amarillento. Vientre amarillento, hileras manchadas de gris lateralmente. Patas pardo-amarillento, manchadas de gris, Ti I y II, 1 mancha p, proximal y 4 puntos p, negros, medios; Ti III, 2



Figs. 1 - 8. *Selenops levii* sp. n.: 1, epigino, ventral; 2, dorsal. *S. manzanoae* sp. n.: 3, epigino, ventral; 4, dorsal. *S. ximenesi* sp. n.: 5, epigino, ventral; 6, dorsal. *S. peraltae* sp. n.: 7, epigino, ventral; 8, dorsal. Barras: 0,2 mm.

pequeñas manchas p, proximales y algunos puntos oscuros; Ti IV, 2 manchas p, una proximal y otra media, dorsalmente una banda gris longitudinal, de bordes irregulares, desde la patela hasta el tarso. Mt I-III pardo; Mt IV, con banda dorsal formada por 8 manchas grises proximales y otras más pequeñas y claras a los lados; Ta oscuros cerca de la articulación con los Mt. Palpo amarillento, extremo del tarso pardo. Genitalia: epigino y vulva como en figs. 7-8.

Medidas. LT 8,0; LC 2,9; AC 3,1; LA 5,1; AA 3,3; LL 0,6; AL 0,6; LE 1,8; AE 1,5. Ojos: OMA 0,15; OLA 0,13; OMP 0,20; OLP 0,25. Distancias: OMA-OMA 0,18; OMA-OLA 0,33; OMA-OMP 0,10; OMA-OLP 0,60; OMP-OMP 0,63; OMP-OLP 0,25; OLP-OLA 0,25; OLP-OLP 1,45; OLA-OLA 1,18. Patas: 2341. Largo I/II/III/IV: Fe 5,9/7,2/7,2/7,0; Pat+Ti 7,2/8,1/7,6/6,9; Mt 3,4/3,8/3,8/3,9; Ta 1,8/2,0/2,0/1,70. Total: 18,3/21,1/20,6/19,5. Quetotaxia: Pata I: Fe p1-1-0, d1-1-1; Ti v2-2-2; Mt v2-2-0; II: Fe d1-1-1, r0-0-1; Ti v2-2-2; Mt v2-2-0; III: Fe d1-1-1; Ti v1-1-0; Mt v1-1-0; IV: Fe d1-1-1; Ti v1-1-0; Mt v1-1-0.

Material examinado. BOLIVIA: **La Paz**, Provincia de Larecaja (yungas), Mapiri, 1 ♀, 11.VIII.1989, L. E. Peña col. (AMNH).

Agradecimientos. A los curadores de los museos por el préstamo del material.

REFERENCIAS BIBLIOGRÁFICAS

- BIRABÉN, M. 1953. Selenópidos Argentinos (Araneae). **Publnes Misión Estud. Patol. reg. argent.**, Jujuy, 24(83-84): 103-113.
- CORRONCA, J. A. 1995a. **Contribución al conocimiento del género *Selenops* Latreille, 1819 (Araneae, Selenopidae), en América del Sur.** 199 f. Tesis Doctoral, Universidad Nacional de Tucumán, Tucumán. (No publicada).
- _____. 1995b. Redescripción de *Selenops maranhensis* Mello-Leitão, 1918 (Araneae, Selenopidae). **Neotropica**, La Plata, 41(105-106): 89-92.
- _____. 1996a. Catálogo de las especies de la familia Selenopidae Simon, 1887 (Araneae). **Acta Zool. Lilloana**, Tucumán, 43 (2):393-409.
- _____. 1996b. Dos nuevas especies sudamericanas de *Selenops* Latreille, 1819 (Araneae, Selenopidae). **Iheringia**, Sér. Zool., Porto Alegre, (81):107-112.
- _____. 1996c. Three new species of *Selenops* (Araneae, Selenopidae) from northern Brazil. **Journal of Arachnology**, Indianapolis, 24 (1):68-71.
- _____. 1997. Revisión del género *Selenops* Latreille (Araneae, Selenopidae), para la República Argentina. **Acta Zool. Lilloana**, Tucumán, 44: (en prensa).
- DUARTE, P. F. L. 1978. **O género *Selenops* Dufour in Latreille, 1819, no Brasil (Araneae-Selenopidae).** 71 f. Dissertação Mestrado, Zool., Universidade Federal do Rio de Janeiro, Rio de Janeiro. (No publicada).
- MELLO-LEITÃO, C. F. de 1918. Drassoideas do Brasil. **Archos. Esc. sup. Agric. Med. veter.**, Niteroi, 2: 17-74.
- _____. 1929. Aranhas de Pernambuco colhidas por D. Bento Pickel. **Ann. Acad. bras. Sci.**, Rio de Janeiro, 1(2): 91-112.
- MUMA, M., 1953. A study of the spider family Selenopidae in North America, Central America, and the West Indies. **Am. Mus. Novit.**, New York, (1619): 1-55.